

Produkce a zpracování dříví v České republice – problémy a řešení

Václav Kupčák, Iva Živělová

Abstrakt

Česká republika (ČR) patří k zemím s vysokou lesnatostí a vysokou úrovní lesního hospodářství - s vysokým produkčním potenciálem. Roční těžba dříví se pohybuje okolo 16 mil. m³, z toho okolo 90 % činí dříví jehličnaté - s rozhodujícím sortimentním zastoupením pilařské kulatiny. Příspěvek je zaměřen na úroveň zpracování této surovinové základny dříví, jež je v ČR dlouhodobě neuspokojivá, přes řadu strategických dokumentů i přijatých opatření. Předmětný problém je především problémem lesnicko-dřevařského sektoru, v přímé návaznosti na konkurenceschopnost zpracování dříví v ČR - v tomto případě se zaměřením na pilařskou produkci.

Abstract

The Czech Republic (CR) is one of the countries with high forest coverage and high levels of forestry and its high production potential. Annual timber logging is around 16 million m³, where from the above mentioned amount, nearly 90% presents the coniferous wood – with a decisive proportion of sawlog. The paper is focused on the level of processing of wood raw material base, which is in the Czech Republic over a long period unsatisfied, despite a number of strategic documents and the measures adopted. The particular issue is problem of the forestry-wood processing sector with consequences to the competitiveness in wood processing in the Czech Republic - in this case focusing on sawmill production.

Klíčová slova: lesní hospodářství, národní lesnický program, pilařská kulatina, dřevozpracující průmysl, pilařská výroba, jehličnaté řezivo

Keywords: forestry, national forest programme, roundwood, wood-processing industry, sawmilling, softwood sawn wood

Úvod

Lesní pozemky v České republice (ČR) pokrývají v současné době výměru přes 2 655 tis. ha, což představuje 33,7 % z celkového území státu. [3]

4. ministerská konference o ochraně evropských lesů (Vídeň 2003) přijala rezoluci *V2 Zvyšování ekonomické životaschopnosti trvale udržitelného obhospodařování lesů v Evropě*. Zde se cituje, že ekonomická životaschopnost je klíčovým pilířem trvale udržitelného obhospodařování lesů a má rozhodující význam pro udržení lesů a jejich mnohostranný užitek pro společnost. [1]

Ekonomická životaschopnost trvale udržitelného obhospodařování lesů v zásadě odvisí od dřevoprodukční funkce lesního hospodářství. V návaznosti na lesnictví je tedy nutno poukázat na úlohu zpracovatelského průmyslu. Průmysl zpracování dřeva v ČR patří k odvětvím s tradicí. Dostatek trvale obnovitelné surovinové základny je i dnes zásadní výhodou zpracování a využití dřeva v ČR. [8]

Příspěvek se v uvedených ohledech zaměřuje na úroveň zpracování surovinové základny dříví, jež je v ČR dlouhodobě neuspokojivá, přes řadu strategických dokumentů i přijatých opatření. Neuspokojivá - zejména v souvislostech s nárůstem celkového exportu

surového dříví a výrobků s nízkým stupněm přidané hodnoty. Předmětný problém je především problémem lesnicko-dřevařského sektoru, v přímé návaznosti na konkurenceschopnost zpracování dříví v ČR - v tomto případě se zaměřením na pilařskou produkci. V širším pojetí je problémem ekonomické životaschopnosti lesnicko-dřevařského sektoru v ČR do budoucna, a je asi zbytečné dodávat – že obousměrně.

Metodika

Obsahem a širším časovým rámcem analýz využití surovinové základny dříví v ČR bylo období let 2003 – 2014 v návaznosti na národní lesnické programy ČR do roku 2013 - se zaměřením na podporu využívání dříví v navazujícím zpracovatelském průmyslu. Z hlediska metodického se zde svým způsobem také navázalo na dřívější analýzu – viz Národní lesnický program ČR pro období 2003–2006 a ekonomické nástroje k jeho zajištění. [7]

V rámci odvětvové struktury národního hospodářství ČR je lesnictví začleněno pod Ministerstvo zemědělství ČR (MZe). Odvětvové charakteristiky českého lesního hospodářství (LH) vychází ze statistického zjišťování. Komplexní, avšak v podstatě jediný oficiální soubor informací o LH, představují pravidelně Zprávy o stavu lesa a lesního hospodářství České republiky za příslušný rok (systematicky od roku 1994) – tzv. „Zelené zprávy“. [2]

Národní lesnické programy jsou považovány za koncepty pro uplatnění trvale udržitelného obhospodařování lesů při dlouhodobém zlepšování konkurenceschopnosti LH. Jsou součástí státní lesnické politiky a zároveň je v nich naplňována Lesnická strategie EU. [3] V ČR byly v zájmovém období přijaty 2 národní lesnické programy:

- usnesením vlády ČR z roku 2003 byl přijat Národní lesnický program ČR (pro období 2003-2006),
- v roce 2008 byl usnesením vlády ČR přijat Národní lesnický program ČR pro období do roku 2013.

Dřevařský průmysl ČR odvětvově patří pod Ministerstvo průmyslu a obchodu ČR - sekce Zpracovatelský průmysl. Podle klasifikace ekonomických činností (CZ-NACE) spadá do subsekcí: 16 - Zpracování dřeva, výroba dřevařských, korkových, proutěných a slaměných výrobků, kromě nábytku, 17 - Výroba papíru a výrobků z papíru, 31 - Výroba nábytku, 32 – Ostatní zpracovatelský průmysl. Subsekce 16 se člení na skupiny:

- 16.1 Výroba pilařská a impregnace dřeva;
- 16.2 Výroba dřevěných, korkových, proutěných a slaměných výrobků kromě výroby nábytku.

Soubor informací o dřevařském průmyslu ČR představují roční zprávy Ministerstva průmyslu a obchodu ČR – Panorama zpracovatelského průmyslu. [4]

Vlastní postup analýz spočíval v následujících krocích:

- průměty Národního lesnického programu ČR 2003-2006,
- průměty Národního lesnického programu ČR 2008-2013,
- vybrané produkční charakteristiky LH ČR a zpracovatelů dříví skupiny 16.1.

Produkční charakteristiky LH ČR zahrnovaly za období 2003 – 2014 těžbu dříví, z toho jehličnatou, listnatou, a objem exportu surového dříví celkem. K dalším produkčním charakteristikám za období 2008 – 2014 (vč. zpracovatelů dříví) u jehličnatého dříví patřily: výroba kulatiny, export kulatiny, výroba řeziva, export řeziva. Z uvedených hodnot byly závěrem vyjádřeny podíly exportu jehličnaté kulatiny a jehličnatého řeziva v ČR v % - prostřednictvím ukazatelů:

- celkem k těžbě (podíl exportu jehličnaté kulatiny k celkové těžbě jehličnaté),
- export kulatiny (podíl exportu jehličnaté kulatiny k výrobě jehličnaté kulatiny),
- export řeziva (podíl exportu jehličnatého řeziva k výrobě jehličnatého řeziva).

Výsledky

1. Národní lesnický program ČR 2003-2006

Národní lesnický program ČR 2003-2006 (dále NLP I.) obsahuje celou řadu evropských lesopolitických aspektů; základním principem je obhospodařování lesů trvale udržitelným způsobem. Strategické cíle zde navazují na lesnickou strategii, schválenou rezolucí Rady EU z roku 1998 „O lesnické strategii pro EU“.

V jednotlivých kapitolách NLP I. jsou vždy po stručné analýze aktuálního stavu a popisu přetrvávajících problémů specifikována opatření potřebná ke zlepšení současné situace. V oblasti legislativy se za prioritní např. považuje:

- zpracovat návrh na doplnění Koncepce průmyslové politiky ČR a jejích podprogramů o podporu budování a modernizace kapacit efektivní finalizace produkce zpracování dříví,
- iniciovat zpracování státního programu Surovinová politika v oblasti obnovitelných zdrojů, zabývajících se dřívím a některými zemědělskými plodinami.

V kap. 2. Současný stav lesů a lesního hospodářství v ČR se mj. konstatuje, že využití domácích zdrojů dříví jejich zpracováním a spotřebou dřevovýrobků je mimořádně nízké. Více než polovina vytěženého dříví se exportuje v surovém stavu nebo v polotovarech – řezivu a buničině (v přepočtu na surovinový ekvivalent). Úroveň výroby a zejména spotřeby dřevařské produkce o vyšším stupni finalizace je nízká a nesnese srovnání s jinými hospodářsky vyspělými evropskými zeměmi. Rozvoj moderních kapacit dřevozpracujícího průmyslu je zatím převážně, za silné účasti zahraničního kapitálu, orientován především na dřevařské polotovary s vysokým podílem suroviny a nízkým zastoupením hodnoty přidávané zpracováním, převážně s cílem jejich exportu do země investora, resp. reexportu do třetích zemí.

V kap. 6. Produkce a využití dříví se konstatuje, že produkce dříví stále zůstává jedním z významných posláních LH. Dříví, jako produkt, má stále větší význam pro společenský rozvoj a jeho úloha v životě moderní společnosti se nepřetržitě a výrazně zvyšuje. Dříví je všestranně využitelnou surovinou, která slouží k výrobě pestrého a rozsáhlého sortimentu výrobků a komodit. Jeho hlavní předností je však skutečnost, že jeho zdroje jsou při rozumném, trvale udržitelném hospodaření prakticky nevyčerpatelné a mohou být soustavně obnovovány.

Tržby za realizované dříví jsou rozhodujícím a mnohdy jediným zdrojem prostředků, kterými vlastník lesa podporuje rozvoj ostatních funkcí, které les v současné kulturní krajině poskytuje. Bez těchto prostředků by vlastník nemohl zajistit reprodukci výnosovosti lesního majetku ani veřejností požadovaných mimoprodukčních užitečných účinků.

Významné jsou sociální souvislosti produkce a zpracování dříví vyjádřené zaměstnaností obyvatel. Udržení zaměstnanosti obyvatelstva venkovských oblastí lze přitom označit rovněž za prioritní z pohledu udržení celkového rázu krajiny.

Nezanedbatelné jsou rovněž ekologické aspekty produkce dříví. Náhrada výrobků ze dřeva produkty z umělých hmot je obvykle nepříznivá jak z mikro - tak i makroekonomického hlediska, ale má především dlouhodobě nepříznivé ekologické důsledky.

Dobré ekonomické výsledky současného LH jsou dosahovány především díky vysokému zastoupení jehličnanů v tržně realizovaných dodávkách. Jejich podíl se trvale pohybuje okolo 90 % z celkového objemu produkce. Na tuzemském i zahraničním dřevařském trhu dlouhodobě přetrvává vysoká a stabilní poptávka po jehličnatých, především smrkových pilařských výřezech a po jehličnatém vlákninovém dříví. V sortimentní skladbě produkce surového dříví v ČR převládají kulatinové sortimenty a vlákninové dříví; podíl kulatinových sortimentů v dodávkách ČR dlouhodobě překračuje 50 %.

Extrémně vysoký podíl exportu je zčásti důsledkem nízké úrovně spotřeby surového dříví v ČR. Podíl exportu suroviny na tuzemské produkci je výrazně vyšší než v převažující většině dřevařsky významných zemí.

Existující kapacita pilařských provozů v ČR umožňuje zpracování 8 – 8,5 mil. m³ pilařských výřezů ročně. Zpracování 6,2 mil. m³ pilařských výřezů odpovídá současné produkce řeziva ve výši 3,4 mil. m³, přičemž 40 % tohoto objemu je exportováno. Spotřeba tohoto dřevařského polotovaru je v ČR poměrně nízká a jedním z důsledků je i extrémně vysoký export.

Zvýšení úrovně produkce, spotřeby a exportu dřevařských a papírenských komodit o vyšším stupni opracování je jedním z nejvýznamnějších problémů na tomto úseku. Jeho řešení patří také k základním rozvojovým předpokladům lesního hospodářství.

V souvislosti se zvyšováním životní úrovně obyvatel ČR poroste jejich zájem o výrobky, jejichž surovinovým základem je dříví. Tento zájem bude podněcován i trendem spotřeby výrobků přirozeného původu, nezátěžujících životní prostředí. Ekonomickým důvodem rostoucího zájmu o dříví bude citelný a neustále se prohlubující deficit neobnovitelných surovin a zdrojů energie v globálním měřítku. Otázky produkce a využívání dříví mají proto své místo i v lesnické strategii EU. V rezoluci rady EU ze 14. 12. 1998 je mezi podstatné části této společné strategie zařazena také podpora využívání dříví a ostatních lesních produktů z lesů obhospodařovaných trvale udržitelným způsobem, jako produktů neohrožujících životní prostředí v souladu s pravidly otevřeného trhu.

Rovněž účastníci 3. ministerské konference o ochraně lesů v Lisabonu (1998) deklarovali svůj závazek dále rozvíjet trvale udržitelné lesní hospodářství také praktickou podporou využívání dříví a dalších lesních produktů, jakožto ekologických a obnovitelných materiálů. Byl vyjádřen závazek aktivně podporovat produkci, prodej a spotřebu dříví jako prostředek ke zlepšení hospodárného spravování lesů a využívat při tom nové marketingové příležitosti a v této souvislosti podporovat vypracování komparativních studií používání dříví.

Programová opatření v oblasti produkce a využití dříví spočívají v (výběr):

- výzkumném řešení optimalizace a využívání potencionálních produkčních schopností lesů,
- podpoře budování a modernizace kapacit efektivní finalizace produkce zpracování dříví a ve zvýraznění této problematiky v Koncepci průmyslové politiky ČR a v jejích podprogramech,
- zpracování státního programu Surovinová politika v oblasti obnovitelných zdrojů zabývajících se dřívím a některými zemědělskými plodinami,
- doporučení a podpoře námětů k využití volných kapitálových zdrojů tuzemských větších lesních majetků k budování moderních dřevozpracujících kapacit,
- koordinaci a podpoře spolupráce lesnických a dřevařských zájmových sdružení při popularizaci používání dřeva a výrobků z něho.

2. Národní lesnický program ČR 2008 - 2013

V roce 2008 byl usnesením Vlády ČR přijat Národní lesnický program ČR pro období do roku 2013 (dále NLP II.). Již v úvodu je zde citováno motto: „*Silná hospodářská výkonnost musí jít ruku v ruce s udržitelným využíváním přírodních zdrojů*“ (viz Hlavní zásady společné zemědělské politiky, tržní politiky a politiky rozvoje venkova“. Evropská rada, Goteborg, 2001).

Lesopolitický, avšak i politický a národohospodářský (resp. nadodvětvový) charakter i význam NLP II. (také Program) dokládají formulace vládního usnesení, v nichž se např. ukládá:

- ministrům průmyslu a obchodu, zemědělství a školství, mládeže a tělovýchovy a ministryni obrany zohlednit záměry Programu při realizaci střednědobých politik v resortech a při přípravě souvisejících právních předpisů,

- ministru zemědělství seznámit hejtmany a primátora hlavního města Prahy s Programem (a doporučuje hejtmánům a primátorovi hlavního města Prahy zohlednit záměry Programu při realizaci střednědobých politik krajů a zpracovat regionální programy rozvoje LH).

Z hlediska struktury a obsahu NLP II. mj. zahrnuje kapitoly: mezinárodní smlouvy, dohody, úmluvy a směrnice EU; vnější vlivy působící na současnou českou lesnickou politiku; současný stav lesů a LH ČR (k 31.12.2006); cíle, klíčové akce a opatření; řízení, monitorování a hodnocení realizace NLP II. v období do roku 2013.

Stěžejní částí NLP II. jsou cíle, klíčové akce a opatření, jež hierarchicky obsahují 4 základní cíle - „pilíře“, 17 navazujících klíčových akcí a 123 programových opatření. Cíl I. Zlepšení dlouhodobé konkurenceschopnosti - pilíř ekonomický zahrnuje 5 klíčových akcí, zejména ve věci ekonomické životaschopnosti a konkurence-schopnosti trvale udržitelného obhospodařování lesů. Cíl II. Zlepšení a ochrana životního prostředí - pilíř ekologický obsahuje 6 klíčových akcí. V Cíli III. Zlepšení kvality života - pilíř sociální jsou obsaženy 2 klíčové akce: podporovat zlepšení sociální situace pracovníků v LH, zvýšit přínos lesů a lesnictví (lesnického zboží, služeb) pro rozvoj venkova. Nově byl do NLP II. začleněn Cíl IV. Posílení koordinace a komunikace - pilíř komunikace.

Již z uvedené struktury pilířů, klíčových akcí a programových opatření je z NLP II. zřejmý významný posun koncepčního zaměření LH k ekonomické oblasti. Ve SWOT analýze jsou zde formulovány silné stránky:

- LH, spolu s navazujícími sektory zpracovávajícími dřevo, jsou významnou součástí národního hospodářství, neboť jejich podíl na HDP státu se pohybuje mezi 5 - 7 % (LH cca 0,7 % HDP, navazující sektory 5 – 6 % HDP),
- zásoba dřeva v lesních porostech stoupá a porostní zásoby jsou tvořeny převážně dobře prodejným smrkovým dřívím.

Četnější jsou však slabé stránky ekonomického pilíře LH:

- kladné externality a služby poskytované lesy nejsou dostatečně využívány a zohledňovány v ekonomických procesech,
- v LH není vybudován jednotný ekonomický informační systém, který by umožňoval podrobné ekonomické analýzy,
- administrativně složitý systém poskytování podpor z EU brání jejich vyššímu využívání.

Ekonomického charakteru jsou však i slabé stránky sociálního pilíře, např.:

- sociální situace zaměstnanců v LH je neuspokojivá, ve výdělkovém i společenském žebříčku jsou na jedné z nejnižších příček,
- nejsou vytvořeny dostatečné předpoklady pro využití přínosu lesů pro zapojení místních lesnických a dřevozpracujících subjektů a pro rozvoj infrastruktury a služeb venkovské ekonomiky a regionů.

Jak bylo uvedeno pilíř ekonomický zahrnuje 5 klíčových akcí, z nichž:

- Klíčová akce 1: Zvýšit ekonomickou životaschopnost a konkurence-schopnost trvale udržitelného obhospodařování lesů,
- Klíčová akce 2: Podpořit výzkum a technologický rozvoj s cílem zvýšit konkurence - schopnost lesnického sektoru,
- Klíčová akce 3: Zlepšit zhodnocování a marketing lesních nedřevních užitků a služeb,
- Klíčová akce 4: Propagovat a podporovat využívání lesní biomasy pro výrobu energií.

Mezi nástroje k podpoře výzkumu a technologického rozvoje lze zahrnout programová opatření:

- založit technologickou platformu pro LH a navazující průmyslová odvětví s cílem podpořit inovace a technologický rozvoj v lesnickém sektoru, jejím prostřednictvím podpořit účast domácích lesnických subjektů v evropské lesnické a dřevařské technologické platformě,

- vytvořit ekonomické, popřípadě legislativní podmínky pro intenzivnější spolupráci mezi výzkumem, podniky a třetími stranami při zavádění inovací a vývoji nových produktů, postupů, technologií a efektivních trhů.

3. Vybrané produkční charakteristiky LH ČR a zpracovatelů dříví

Druhová a prostorová skladba lesů v ČR vychází z dlouhodobé minulosti, a převládá zde podíl jehličnatých dřevin (76 %) nad listnatými (24 %). Z produkčních možností lesů vychází i roční těžba dříví – údaje za období 2003 – 2014 (vč. exportu) uvádí tab. č. 1 a zobrazuje graf č.1.

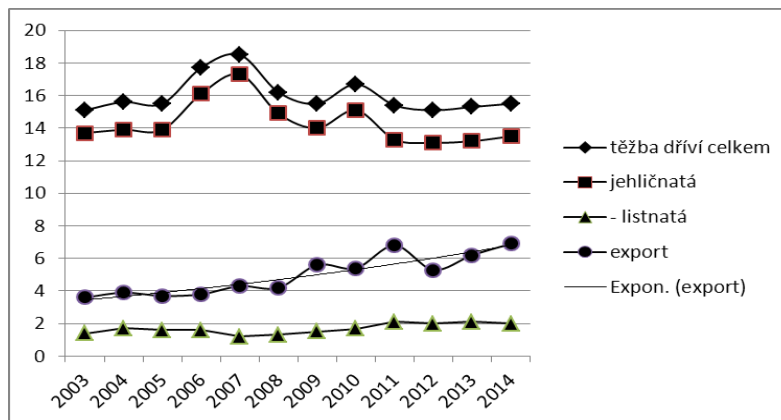
Tab. 1 Těžba dříví (mil m³)

rok	2003	2004	2005	2006	2007	2008	2009	2010	2011	2012	2013	2014
Těžba dříví	15,1	15,6	15,5	17,7	18,5	16,2	15,5	16,7	15,4	15,1	15,3	15,5
- jehličnatá	13,7	13,9	13,9	16,1	17,3	14,9	14,0	15,1	13,3	13,1	13,2	13,5
- listnatá	1,4	1,7	1,6	1,6	1,2	1,3	1,5	1,67	2,1	2,0	2,1	2,0
Export	3,6	3,9	3,7	3,8	4,3	4,2	5,6	5,4	6,8	5,3	6,2	6,9

Pramen: MZe

Z tabulky 1 je zřejmá dřevinná skladba vytěženého dříví, kdy podíl jehličnatého dříví se dlouhodobě pohybuje okolo 90 % (v roce 2007 téměř 94 %); jmenovitě smrk je zastoupen okolo 75 %. To je mj. důležité z hlediska zpracování dříví v rámci českého dřevozpracujícího průmyslu, avšak i exportu.

Graf č. 1 Vývoj těžby dříví a exportu (mil. m³)



Vývoz surového dříví celkem v ČR v referenčním období 2008 - 2014 rozvádí tabulka 2. Údaje o trhu s jehličnatou kulatinou a jehličnatým řezivem doplňuje tabulka 3. Podíl exportu jehličnaté kulatiny a jehličnatého řeziva v % vyjadřuje tabulka 4 a graf č. 2.

Tabulka 2 Vývoz surového dříví celkem v ČR (v tis. m³)

Ukazatel	2008	2009	2010	2011	2012	2013	2014
Celkem	4 163	5 566	5 364	6 772	5 316	6 183	6 917
z toho							
EU	4 147	5 564	5 325	6 685	5 284	6 155	6 877
Německo	1 028	1 449	2 151	2 464	2 150	2 374	3 245
Rakousko	2 722	3 779	2 874	3 001	2 805	3 420	3 430
Slovensko	192	171	157	128	117	156	151

Zdroj: ČSÚ, MZe

Tabulka 3 Trh s jehličnatou kulatinou a jehličnatým řezivem v ČR (v tis. m³)

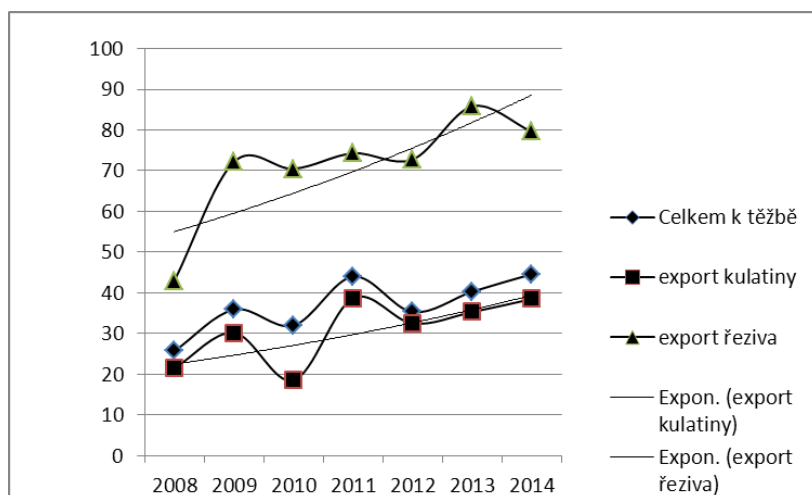
Ukazatel	2008	2009	2010	2011	2012	2013	2014
Výroba kulatiny	8 503	8 332	8 982	8 014	7 911	7 925	7 955
Export kulatiny	1 825	2 514	1 658	3 100	2 571	2 797	3 060
Výroba řeziva	4 409	3 800	4 492	4 153	3 997	3 760	3 861
Export řeziva	1 897	2 743	3 166	3 084	2 910	3 225	3 075

Zdroj: ČSÚ, MZe

Tabulka 4 Podíl exportu jehličnaté kulatiny a jehličnatého řeziva v ČR (v %)

Ukazatel	2008	2009	2010	2011	2012	2013	2014
Celkem k těžbě	25,7	35,9	32,0	44,0	35,3	40,3	44,6
Export kulatiny	21,5	30,2	18,5	38,7	32,5	35,3	38,5
Export řeziva	43,0	72,2	70,5	74,3	72,8	85,8	79,6

Zdroj: ČSÚ, MZe

Graf 2 Podíl exportu jehličnaté kulatiny a jehličnatého řeziva v ČR (v %)

Z analyzovaných časových řad jednoznačně vyplývají dlouhodobě negativní trendy využívání surovinové základny dříví v ČR. To se týká jak exportu surového dříví celkem v období 2003 – 2014, tak zejména exportu jehličnaté kulatiny v období 2008 – 2014. Ještě znepokojivější je však dynamika exportu řeziva.

Výrobci CZ-CPA 16 vyvážejí rozhodující objemy produkce do členských zemí EU, především do sousedních států SRN (40 %), Rakouska (15 %) a Slovenska (8 %) a dále do Itálie (6 %). Do SRN se dodává hlavně řezivo, výrobky stavebního truhlářství a palety, v Rakousku je největší zájem o kulatinu, řezivo, dýhy, aglomerované výrobky a překližky. Vývoz výrobků CZ-CPA 16 do zemí EU dosahuje cca 83 % z celkové produkce. ČR sice patří k největším evropským a nejspíše i světovým exportérům surového dřeva, avšak bez jeho dalšího zpracování v relaci k celkové těžbě. [4]

Diskuze

Podle Babuky (2007) zaostalost ČR ve schopnosti ovlivňovat využívání jednoho ze svých největších obnovitelných bohatství je evidentní při pohledu na postavení ČR v exportu surového dříví. Nejenom že jsme jedním z největších exportérů surového dříví v Evropě co do objemu, ale zejména poměrem exportu k těžbě je ČR na prvním místě mezi evropskými státy

(v jehličnatém dříví pro pilařské zpracování), a řadíme se tak mezi špičku ve světě. Tato skutečnost hovoří naprosto jasně o zásadní absenci surovinové politiky a navazující hospodářské strategie zpracování dříví. [5]

V dřevozpracujícím průmyslu ČR dochází k zásadní koncentraci a dominantní úlohu v tržním zhodnocení tuzemského surového dříví má několik málo firem, které díky silné účasti zahraničního kapitálu disponují moderními kapacitami. Svou činnost však orientují zatím především na výrobu polotovarů s vysokým podílem suroviny a nízkým zastoupením přidané hodnoty (řezivo), převážně s cílem jejich exportu do země investora, resp. reexportu do třetích zemí. [8]

Z pohledu zaměstnanosti je u dřevozpracujícího průmyslu nejvyšší počet pracovníků v kategorii mikropodniků - téměř 39 tis. osob, přičemž značný počet těchto podniků se nachází v okrajových oblastech ČR, kde je minimum pracovních příležitostí. Obdobná situace je u výroby nábytku a ostatního zpracovatelského průmyslu. To vše podtrhuje význam odvětví dřevařského průmyslu z regionálních pohledů a v socioekonomických souvislostech, a vedle samotného rozvoje regionů (zejména krajů) - u malých a středních podniků lze shledávat perspektivu i v kontextu s podporovanými aktivitami ve prospěch rozvoje venkova EU. [6]

V uvedených souvislostech je zajímavá historická paralela s interpelací v Senátu Národního shromáždění Republiky Československé z roku 1924 - k ministru zemědělství o zužitkování dříví ze státních lesů a o využitkování nerostného bohatství v těžbě se nalézajícího. Zde doslova stojí:

Ježto správa státních lesů je již nyní největším producentem dříví v naší republice a dalším přejímáním soukromých lesů docílí v ohledu tom postavení dominující, je bezpodmínečně nutno, aby vypracovala podrobný plán, jakým způsobem hodlá svou dřevní produkci zhodnotiti. Uvážíme-li na jedné straně velmi značnou nezaměstnanost našeho dělnictva a na straně druhé skutečnost, že dosud vyvážíme skoro výhradně jen dříví ve stavu surovém, seznáme, že musíme přikročiti k bezodkladnému a řádnému řešení otázky, zda a jakým způsobem bychom mohli a měli naše surové dříví přeměnit doma na polo- a celovýrobky dřevní, které bychom pak do ciziny vyváželi. Tím získali bychom trvalé zaměstnání a slušný výdělek několika tisícům našich nezaměstnaných dělníků, zvýšili aktivitu naší obchodní bilance a snížili podpory nezaměstnaným vyplácené. [9]

Závěr

Závěry mezinárodních summitů a příslušných strategických dokumentů ale i národní dokumenty (např. národní lesnické programy) zdůrazňují narůstající význam ekonomického pojetí trvale udržitelného obhospodařování lesů, a zvyšování významu lesa pro společnost. Současně však také formulují otázky zdrojů finančního krytí a potřebu jejich řešení.

Ekonomika LH ČR je v zásadě determinována těžebními možnostmi, kdy více než z 90 % je v současných těžbách zastoupeno jehličnaté dříví. Na to navazuje úroveň a vývoj dosahovaných hospodářských výsledků vlastníků lesa. Z hlediska národohospodářského zde však nedílně patří využití této dřevní suroviny a její zhodnocení tuzemskými dřevozpracujícími zpracovatelskými kapacitami.

Z uvedených analýz vyplývá celkově negativní věcný závěr: dlouhodobý, znepokojivý a progresivní - nejen nárůst exportu dříví ale i řeziva. To vše – již ve vyspělém tržním prostředí a za účasti zahraničních zpracovatelských investic, kdy příliv zahraničních investic do ČR byl svého času jedním z hlavních priorit hospodářské politiky státu a předpoklad konkurenceschopnosti. To vše – v až v protikladném rozporu vůči přijatým strategiím a všelikým nástrojům legislativního (normativního) a ekonomického charakteru atd. Celkově vzato a závěrem - i laikovi zde může vytanout na mysl proslulý obrat ze Shakespearovy tragédie – ústy Hamleta: Slova, slova, slova....

Prohlášení

Príspevek byl zpracován na základě řešení projektu NAZV č. QJ1220313 Diferenciace intenzit a postupů hospodaření ve vztahu k zajištění biodiverzity lesa a ekonomické životaschopnosti lesního hospodářství.

Literatura

- [1] Anonymus. 2003. Konference ministrů o ochraně lesů v Evropě. Edit.: Novotný, J., Ďurský, J., Mindřáš, J. Výzkumný ústav lesnický Zvolen. 199 s., ISBN 80-968427-4-9
- [2] Anonymus. 2014. Zprávy o stavu lesa a lesního hospodářství České republiky v letech 2008 - 2014, Ministerstvo zemědělství ČR, Praha
- [3] Anonymus. 2008. Národní lesnický program pro období do roku 2013. Ústav pro hospodářskou úpravu lesů Brandýs nad Labem, Lesnická práce, s. r. o., nakladatelství a vydavatelství Kostelec nad Černými lesy. ISBN 978-80-7084-738-1
- [4] Anonymus. 2013. Panorama zpracovatelského průmyslu ČR 2013: <http://www.mpo.cz/dokument154179.html>
- [5] Babuka, R. Český stát ztratil část vlivu v lesnictví... jenom o tom ještě neví. Lesnická práce, ročník 86 (2007), č. 07/07
- [6] Jánský, J., Kupčák, V., Živělová, I. 2008. Regional aspects of wood-working industry in the Czech Republic. International Scientific Conference - „Economic forum 2008“, Laski, Polsko. In *INTERCATHEDRA*, Annual bulletin of plant-economic department of the European wood technology university studies. Poznaň: Uniwersytet Przyrodniczy w Poznaniu. Sv. 24, č. 1, s. 40-43. ISSN 1640-3622
- [7] Kupčák, V. 2003 Některé ekonomické aspekty Národního lesnického programu ČR. Zborník z konferencie s medzinárodnou účasťou „*FINANCOVANIE 2003 LESY – DREVO*“. TU vo Zvolene, 2003, s. 135-141. ISBN 80-228-1288-9
- [8] Kupčák V., Pek R. 2015. The level of the wood raw material base processing in the Czech Republic. In *ELSEVIER Procedia Economics and Finance*. 9. medzinárá vedecká konferencia Ekonomika a manažment podnikov 2015. Technická univerzita Zvolen 2015 (v tisku)
- [9] Senát Národního shromáždění R. Čs., r. 1924, 9. zasedání, tisk 1954/4. Interpelace senátorů V. Klofáče, Pánka, Zavorala, dr Procházky, dr Soukupa, Svěčeného, dr Franty, dr B. Němce, Křížko, Hucla a soudruhů k ministrovi zemědělství o využitkování dříví ze státních lesů a o využitkování nerostného bohatství v těžbě se nalézajícího. http://www.senat.cz/informace/z_historie/tisky/1vo/tisky/T1954_00.htm

Autoři:

Doc. Ing. Václav Kupčák, CSc., Česká zemědělská univerzita v Praze, Fakulta lesnická a dřevařská, Kamýcká 1176, 165 21 Praha 6 – Suchbátka, Česká republika, e-mail: kupcak@fld.czu.cz

Prof. Ing. Iva Živělová, CSc., Mendelova univerzita v Brně, Fakulta regionálního rozvoje a mezinárodních studií, Tř. Generála Píky 7, 613 00 Brno, Česká republika, e-mail: iva.zivelova@mendelu.cz